



musée Goya

15 novembre 2009

17 janvier 2010

Mentor <sup>ou</sup>  
*le miroir du temps*



Portrait de Blasco Mentor, 1991

# Avant-propos

**A**près plusieurs expositions d'art graphique : Fortuny, Mélat, Izaure et Goya, la couleur et plus particulièrement celle de l'Espagne revient en force au musée Goya.

En effet, c'est avec grand plaisir que la Ville de Castres ouvre les portes des salles d'expositions temporaires du musée à l'artiste catalan Blasco Mentor, décédé en 2003, dont l'œuvre est présentée depuis 1977 dans le monde entier : en France, en Italie, en Espagne, aux États-Unis, au Japon...

Ses premières créations des années 30 jusqu'à ses dernières œuvres réalisées à la fin des années 90 sont exposées sous forme de rétrospective. Une sélection de soixante-dix pièces (dessins, peintures, sculptures) retrace son parcours et son évolution. Car, s'il fut au début de sa carrière influencé par Picasso, Mentor a su trouver son style propre, dans une palette qui n'a cessé d'évoluer vers des teintes claires et structurées. Et si Mentor, fuyant l'Espagne franquiste, a choisi la France pour travailler, les thématiques de son œuvre sont imprégnées de son pays natal : la Cueillette des olives, le Portrait de Neige en Ménine, La Manola, Le Torero prouvent l'attachement porté par l'artiste au pays des conquistadors.

Mentor au musée Goya c'était une évidence.

**Brigitte LAQUAIS**  
Premier-adjoint,  
délégué à la Culture.

# Mentor ou le miroir du temps



Mentor et Neige dans l'atelier de la Casa Nièves

La notoriété et la réputation de l'œuvre de Mentor ne sont pas nouvelles. Soutenue dès l'après-guerre par de grands critiques parmi lesquels George Besson, Pierre Descargues, Waldemar George, Jean Rollin, Raymond Cogniat, Jean-Paul Crespelle, Maurice Tassart, et Raymond Charmet, elle a été exposée dans des musées, des galeries et des salons, en France comme à l'étranger.

La rétrospective Mentor au musée Goya de Castres est cependant la première manifestation depuis la disparition de l'artiste en 2003. Cet ensemble propose tout à la fois des œuvres emblématiques du parcours artistique de Mentor et d'autres, jusque-là inédites. Le «dernier des grands catalans», n'aurait-il donc jamais terminé de dire son dernier mot ?

Les grandes peintures racontent les activités humaines, du labeur à la fête, de la peine à l'amour, de la cueillette des olives à la corrida, au cirque et au mariage, le monde de Mentor éclate dans toute la puissance de la composition, l'élégance et la force des accords chromatiques. La matière picturale, parfois épaisse et riche, d'autres fois légère et subtile, ne cède jamais à la facilité ou à la virtuosité de la touche.

Des paysages du Var ou de Paris, des natures mortes, témoins de la vie de tous les jours, attestent l'étendue du pouvoir de représentation du peintre. Ce sont cependant surtout les portraits et autoportraits qui démontrent sa grande capacité d'investigation psychologique. Neige, la muse et la compagne de Mentor depuis le début de l'exil en France, est la jeune fille aux lapins, la belle à la voilette ou la superbe menine du grand portrait costumé. C'est avec elle, que dans le joli village de Solliès-Toucas, année après année, il a conçu un «Giverny varois».

Les nus aux formes généreuses et sensuelles nous rappellent que l'amour est une composante majeure de l'œuvre de Mentor. Avec **Couple** de 1954, l'abandon absolu et l'immense bien-être ne sont pas seulement donnés par la représentation mais également par la substance même de la peinture ; les formes souples des corps alanguis accom-

pagent l'opulence de la matière picturale, la douceur des harmonies colorées. Nous retrouvons ce duo en 1964 avec **Espagne 39**. L'homme et la femme sont accompagnés d'un nouveau-né, mais cette fois, Mentor commue l'harmonie en horreur, offrant dans le même espace de représentation, la beauté et la volupté des corps avec les plaies béantes de leurs mutilations. On comprend aisément que le musée Goya soit ici un magnifique écrin. **Espagne 39** convoque le passé de combattant républicain de Mentor, sa condamnation à mort par Franco, l'exil et l'engagement de l'homme comme de l'artiste pour la liberté. Donnant à saisir le travail de réflexion et de genèse, l'exposition présente un judicieux voisinage entre la grave composition **Machado - La mort du poète** et le dessin préparatoire à cette magistrale Piéta contemporaine, hommage de Mentor au martyr de cette figure majeure de la littérature hispanique.

Les titres des sculptures, modelages ou assemblages, choisis par Mentor lui-même, caractérisent l'humour et l'ironie de l'artiste : **Sphinx songeuse devant l'énigme**, **Junon provoquant Jupiter**, toutes deux de bronze vêtues, masques de guerriers en plomb ou en marbre blanc, **Taureau de Pasiphaé**, **Miroir du Temps** ou **Grand Hibou**, **vase sacré de Minerve**. Ils sont aussi comme les signes prémonitoires et funestes de l'interminable agonie de l'artiste, proche des supplices de certaines figures mythologiques, de Sisyphe à Tantale et Prométhée. A la suite d'une attaque, prisonnier de son corps, devenu mi-homme, mi-pierre, privé de sa belle voix de centaure, telle une statue au regard triste, Mentor est resté muré dans le silence de son atelier, au milieu des pigments, des pinceaux, des brosses et des toiles blanches, pour toujours en attente du geste créateur devenu impossible.

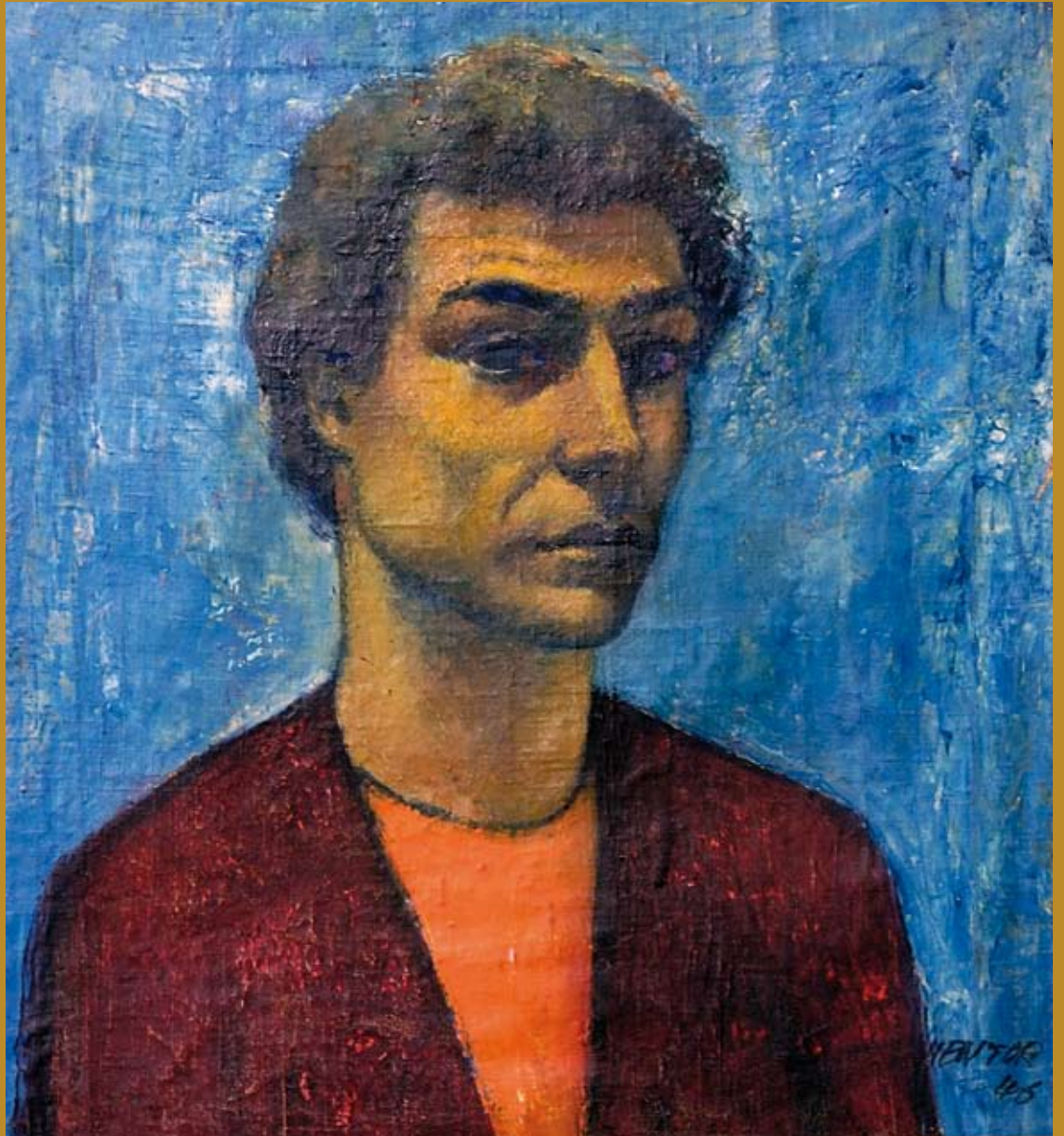
Il n'en reste pas moins que cet ensemble, proposé au musée Goya de Castres, représente une leçon de vie et d'espoir. La peinture, la sculpture, quel qu'en soit le sujet, simple, grave, dramatique ou joyeux, nous montrent qu'avec Mentor, la forme, la matière et la couleur sont toujours à la fête.



Casa Niéves, maison de Mentor et de Neige à Solliès-Toucas (Var)

Isabelle Rollin-Royer,  
2009

# Peintures



4 - Autoportrait sur fond bleu, 1946



7 - *Le Pont*, 1946



8 - *Nature morte à la courge*, 1947



14 - *Neige à la violette*, 1953



15 - *La Cueillette d'olives*, 1953



19 - *La Pintade*, 1955



22 - *Machado - La mort du poète*, 1955



25 - *La Dompteuse*, 1959



26 - *Espagne 39*, 1962

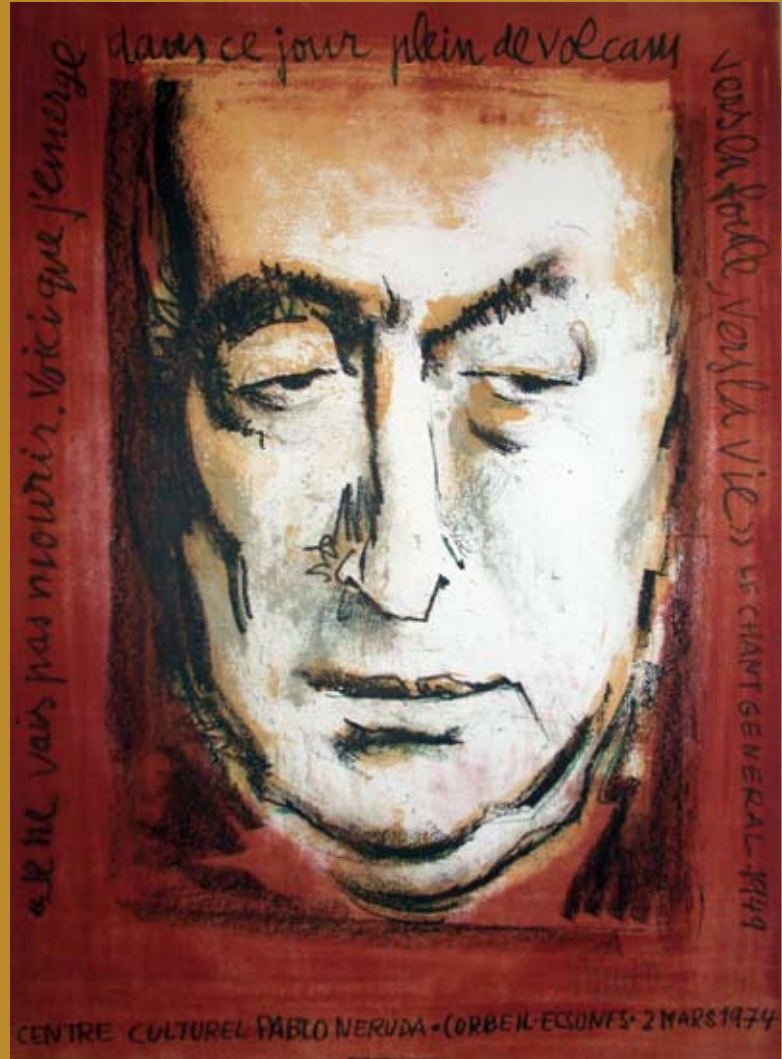


38 - *Neige gardienne du Temps I*, sd

# Lithographies



56 - *La Consultation du docteur Layani*, 1956



61 - *Hommage à Pablo Neruda*, 1974

# Sculptures



46 - *Le Miroir du Temps*, assemblage, sd



48 - *La Sphinge songeuse devant l'énigme*, sd



52 - *Taureau infini*, sd



54 - *Torse de Vénus Libertina*, sd

# Les œuvres exposées

## PEINTURES

- 1- *Anita*, 1935-36, huile sur toile, 1,36 x 1,86 m
- 2 - *Autoportrait au camp*, 1940, huile sur papier, 0,49 x 0,48 m
- 3 - *Neige à la lampe*, 1942, huile sur drap, 1,18 x 0,923 m
- 4 - *Autoportrait sur fond bleu*, 1946, huile sur contreplaqué, 0,505 x 0,47 m
- 5 - *Grand-mère au pull-over bleu* (portrait de la mère de Neige), 1946, huile sur toile, 0,73 x 0,54 m
- 6 - *Canal Saint-Martin*, 1946, huile sur toile, 0,39 x 0,49 m
- 7 - *Le Pont*, 1946, huile sur toile, 0,50 x 0,73 m
- 8 - *Nature morte à la courge*, 1947, huile sur toile, 0,46 x 0,55 m
- 9 - *La Fontaine*, 1948-49, huile sur toile, 1,84 x 1,56 m
- 10 - *Neige aux lapins ou Jeune fille aux lapins*, 1951, huile sur toile, 0,81 x 0,65 m
- 11 - *Mireille*, 1952, huile sur toile, 0,61 x 0,50 m
- 12 - *Nature morte à l'artichaut*, 1952, huile sur toile, 0,50 x 0,73 m
- 13 - *Léonore*, 1953, huile sur toile, 0,60 x 0,50 m
- 14 - *Neige à la voilette*, 1953, huile sur toile, 0,61 x 0,46 m
- 15 - *La Cueillette d'olives*, 1953, huile sur toile, 2,33 x 1,83 m
- 16 - *L'Académie*, 1954, huile sur toile, 2,10 x 1,80 m
- 17 - *Couple*, 1954, huile sur toile, 1,15 x 1,50 m
- 18 - *Portrait de ma femme*, 1955, huile sur toile, 0,555 x 0,33 m
- 19 - *La Pintade*, 1955, huile sur toile, 0,73 x 0,60 m
- 20 - *Mireille*, 1955, huile sur toile, 0,73 x 0,60 m
- 21 - *Fillette à l'agneau*, 1956, huile sur toile, 0,80 x 0,40 m
- 22 - *Machado – La mort du Poète*, 1955, huile sur toile, 1,40 x 1,73 m
- 23 - *La Vallée verte*, 1957, huile sur toile, 0,53 x 0,65 m

- 24 - *Nu au canapé ou Femme au chapeau rouge*, 1959, huile sur toile, 1,16 x 0,89 m
- 25 - *La Dompteuse*, 1959, huile sur toile, 1,30 x 1,60 m
- 26 - *Espagne 39*, 1962, huile sur toile, 1,30 x 1,60 m, sbd (Ville de Saint-Ouen)
- 27 - *Neige en ménine*, 1969, huile sur bois, 1,15 x 0,875 m
- 28 - *Le Mariage*, 1969, huile sur toile, 1,80 x 1,92 m
- 29 - *Autoportrait en conquistador*, 1969, huile sur bois, 1,16 x 0,875 m
- 30 - *Bombardement au Vietnam*, 1969, huile sur toile, 2,90 x 2,90 m (musée d'Art et d'Histoire de la Ville de Saint-Denis)
- 31 - *La Manola* (Tauromachie), 1974-75, huile sur toile, 2,04 x 2,34 m
- 32 - *La Peur* (Tauromachie), 1974-75, huile sur toile, 2,04 x 2,56 m
- 33 - *Hommage à Velázquez*, 1982, huile sur toile, 1,46 x 1,14 m
- 34 - *Les Deux sœurs*, 1981, huile sur toile, 1,46 x 1,14 m
- 35 - *Joséphine*, 1984, huile sur toile, 1,14 x 1,46 m
- 36 - *Autoportrait*, 1986, huile sur toile, 0,76 x 0,44 m
- 37 - *Les Deux coings*, 1987, huile sur toile, 0,27 x 0,35 m
- 38 - *Neige gardienne du Temps I*, sd, huile sur verre, 0,73 x 0,54 m
- 39 - *Neige gardienne du Temps II*, sd, huile sur verre, 0,95 x 0,50 m.

## SCULPTURES

- 40 - *Danseur*, sd, plomb, 0,42 x 0,185 x 0,19 m
- 41 - *Femme debout*, sd, cuivre et plâtre, 0,67 x 0,18 x 0,09 m
- 42 - *Grand oiseau bleu*, sd, assemblage, 1,55 x 0,52 m
- 43 - *Hibou*, vase sacré de Minerve, sd, bronze, 0,37 x 0,23 x 0,23 m

44 - *Histoire du soldat grec*, sd, bois et plomb, 0,27 x 0,34 x 0,11 m

45 - *Junon provoquant Jupiter*, sd, bronze, 0,19 x 0,37 x 0,19 m

46 - *Le Miroir du Temps*, sd, assemblage, 0,29 x 0,20 x 0,13 m

47 - *L'Oiseau aux fourchettes*, sd, fer, 0,37 x 0,26 m

48 - *La Sphinge songeuse devant l'énigme*, sd, bronze, 0,165 x 0,27 x 0,18 m

49 - *Le Taureau de Pasiphaé*, sd, bronze, 0,205 x 0,30 x 0,135 m

50 - *Masque de guerrier*, sd, plomb, 0,34 x 0,21 m

51 - *Masque*, sd, assemblage marbre blanc, 0,25 x 0,14 m

52 - *Taureau infini*, sd, fer, 0,13 x 0,39 x 0,12 m

53 - *Tête d'homme barbu*, sd, bronze, 0,17 x 0,07 x 0,04 m

54 - *Torse de Vénus Libertina*, sd, bronze, 0,45 x 0,27 x 0,15 m

## LITHOGRAPHIES

55 - *Le Torero*, 1950, lithographie nb, 0,65 x 0,50 m

56 - *La Consultation du docteur Layani*, 1956, lithographie nb, 0,38 x 0,56 m

57 - *Femme à l'éventail*, 1959, lithographie nb, 0,65 x 0,48 m

58 - *Femme à l'éventail*, 1959, lithographie couleur, 0,65 x 0,48 m

59 - *Chevalier de Malte*, 1962, lithographie couleur, 0,76 x 0,53 m

60 - *Espagne 39*, 1963, lithographie couleur, 0,27 x 0,21 m

61 - *Hommage à Pablo Neruda*, 1974, lithographie couleur, 0,72 x 0,52 m

62 - *Tauromachie I*, 1975, lithographie couleur, 0,37 x 0,55 m

63 - *La Femme à l'oiseau*, 1985, lithographie couleur, 0,64 x 0,47 m

## DESSIN PRÉPARATOIRE

64 - *Machado – La mort du poète*, 1939, dessin, fusain et mine de plomb, 0,285 x 0,385 m

## DÉCORS

65 - Maquette de la décoration de Milan, (Maison du tourisme et du commerce), huile sur carton, 0,50 x 2,52 m

66 - Etude pour le plafond de la décoration *La Conquête du bonheur*, La Courneuve, huile sur carton 1,03 x 1,155 m – 1,05 x 0,875 m

67 - Etude isolée pour la décoration *La Conquête du bonheur*, la Courneuve, 1,048 x 0,397 m

## OUVRAGE RELIÉ

68 - Ovide/Mentor Blasco, *Les Amours d'Ovide*, illustré par 20 lithographies originales en couleur, tiré par Mourlot, 300 exemplaires, Ed. Club du Livre, Paris, 1970

## VASES VERRE

69 - *Cirque*, verre noir décoré dans la masse, 0,40 x 0,24 x 0,11 m

70 - *Fleurs*, verre jaune et vert décoré dans la masse, 0,27 x 0,19 m

71 - *Musiciens*, verre jaune décoré dans la masse, 0,33 x 0,25 x 0,11 m

72 - Palette de Mentor 1,24 x 1,06 x 0,75 m

*Hormis les œuvres n°26 et 36, la totalité des pièces exposées ont été prêtées par la Ville de Solliès-Toucas (Var)*

# Biographie

Naissance le **14 novembre 1919** de Blasco Mentor à Barcelone.

Etudes de peinture à l'Ecole des Beaux-arts de Barcelone.

**1933 et 1934** : Mentor obtient la médaille d'argent de l'Ecole des Beaux-arts, récompense attribuée par le passé à Antoni Clavé et Pablo Picasso.

**1936-39** : Mentor s'engage dans les armées républicaines. Il fuit la dictature franquiste en 1939 et se réfugie en France. Il rencontre Neige et s'installe avec elle à Solliès-Toucas (Var). Neige devient sa muse et sa compagne. Ils partagent leur vie entre ce village du Var et l'atelier de l'impasse de La Grange aux Belles à Paris. Dès l'après-guerre, Mentor s'inscrit dans le panorama artistique de l'Ecole de Paris de cette époque en exposant dans des salons et des galeries.

**1953** : le *prix du Dessin* et le *prix de la Critique* lui sont décernés, à Paris.

**1966** : il obtient le *prix des Peintres Témoins de leur Temps*, pour l'ensemble de son œuvre.

**1968** : l'artiste réalise une décoration murale de 400 m<sup>2</sup> à La Courneuve (93) consacrée à *La Conquête du Bonheur* pour la maison de la jeunesse Guy-Môquet. La même année, Mentor est nommé « hors concours » au *prix de la Critique*, avec une mention spéciale décernée à l'unanimité. Une peinture de 3 m x 3 m, *Bombardement au Vietnam*, présentée par Mentor au *Salon des Peintres Témoins de leur Temps* est acquise par la commune de Saint-Denis (93) et deviendra une pièce emblématique du Musée d'art et d'histoire de cette ville. Mentor offrira le produit de cette vente au Comité national d'action pour le soutien et la victoire du peuple vietnamien.

**1976** : Mentor reçoit le sceau de la Ville de Milan pour une fresque, la plus grande d'Europe, réalisée à l'Union du tourisme et du travail de cette ville.

**1987** : il est décoré Chevalier des Arts et des Lettres.

**1990** : l'artiste reçoit des mains de Jack Lang, alors ministre de la Culture, le *prix de l’Affiche d’Art* pour son exposition *Les Concertistes*, à la Galerie Guigné à Paris.

**2000** : Mentor et Neige font don à la commune de Solliès-Toucas de leur étonnante maison-atelier, accrochée à la colline et d'une importante partie de la collection Mentor. Mentor s'éteint le 5 mai 2003 à l'âge de 83 ans.

**2009** : la donation Mentor en faveur de Solliès-Toucas est complétée par le legs posthume de Neige, exceptionnel ensemble de peintures, sculptures et objets d'art. Un projet de Fondation et de Musée Mentor parrainés par l'Académie des Beaux-Arts, Institut de France est prévu à Solliès-Toucas.

# Bibliographie

- Taslitzky Boris / Rollin Jean, *Entretien avec Mentor*, in La Nouvelle Critique, n° 115, avril 1960
- George Waldemar, *Mentor*, Ed. Editions du Faubourg, 1960
- Cogniat Raymond, *Mentor*, in *Medica*, n° 41, septembre-octobre 1964
- Rollin Jean, *Mentor – La Conquête du Bonheur*, Ed. Cercle d'art, Paris, 1969
- Corella de la Vega F, *El cuadro comentado : Mentor*, in A.C.H. *Art et Culture Hispaniques*, n° 50, avril 1966
- Une peinture murale de Mentor*, in A.C.H. *Art et Culture Hispaniques*, n° 59, mars 1967
- Parinaud André, *La voie royale de Mentor*, in *Medica*, n° 81, novembre 1969
- Mentor*, Ed. Arcurial, Paris, 1975
- Valsecchi Marco, *Mentor*, Ed. Castello Sforzesco Sala della Bella, 1976
- Mazars Pierre, *Mentor – Sculptures – Le baroque sarcastique de Mentor*, Ed. Richard, Toulon, 1981
- Cogne André, *Mentor*, in *Marie-France magazine*, n° 353, juillet 1985
- Patini Osvaldo, *Mentor – opere dal 1935 al 1986*, Università degli Studi di Milano, Aula Crociera, 25 octobre – 15 novembre 1986, Atelier Upiglio Alemondi Editore, Torino, 1986
- Patini Osvaldo, *La femme, l'oiseau, le masque vénitien – Dessins de mentor*, Umberto Allemandi & C.R.S.L., Torino, 1986
- Andreani Laurence-Edwige, *Divertimento Mentor*, Ed. Gui Benucci, 1987
- Perrière de la Patrice, *Mentor*, in *Arts figuratifs magazine*, n°1, novembre 1989
- Perrière de la Patrice, *Mentor*, in *Salon d'Automne 1989, art contemporain*, Ed. Salon d'Automne, 1989
- Mentor, préface de Hervé-Bazin, *Mentor*, Ed. Le Léopard d'Or, Paris, 1993
- Rollin Jean, *La reconquête du Bonheur*, in *Regards – La Courneuve*, n° 89, novembre 1994
- Mc Dowell Dane, *La demeure d'un conquistador*, in *Résidences décoration*, n° 5, mars-avril 1995
- Degurse François, *L'art au service de la technique*, Parking Mentor, place Jules Verne, Marseille, Ed. Nouveau Souffle, printemps 1995
- Rollin Jean, *Mentor – La Conquête du Bonheur*, in *Univers des arts*, n° 29, février 1998
- Landolfi Alain / Horton Barbara / Rogers Edouard, *Mentor ou l'art de la fresque*, Documentaire de création n° 52, Production 9, 1998
- Rollin-Royer Isabelle, *Mentor (1919-2003)*, in *Faites entrer l'infini*, n°44, Ed. Société des amis de Louis Aragon et Elsa Triolet, décembre 2007.

## BIBLIOPHILIE

André Flament, *L'Événement*, illustré de 20 lithographies originales, dont *Espagne 39* de Mentor, Ed. Salon des Peintres Témoins de leur Temps, Paris, 1963

*Variations sur l'Amour*, lithographies originales tirées par Mourlot, Ed. P. Lebaud, Paris, 1968

Ovide / Mentor Blasco, *Les Amours d'Ovide*, illustré par 20 lithographies originales en couleur, tiré par Mourlot, Ed. Club du Livre, Paris, 1970.

**Pour en savoir plus : <http://www.blasco-mentor.fr>**

# Expositions

- 1946, Galerie Altarriba, Paris.
- 1949, Galerie Dermès, Lyon, Rhône.
- 1950/1953, Galerie de l'Élysée, Paris.
- 1952, Club de la Publicité, Paris.
- 1953, Musée de Mulhouse, Mulhouse, Haut-Rhin.
- 1954, décors des Paquebots Jean Mermoz et Clément Ader.
- 1959, Galerie Carlier, Paris.
- 1961/1965, Galerie Urban, Paris.
- 1961, Musée Galliera, Paris.
- 1962, Galerie Recio, Paris.
- 1965, Galerie Urban, Paris.
- 1967, Inauguration de la Maison des Jeunes et de la Culture Guy Môquet La Conquête du Bonheur (400 m<sup>2</sup>), La Courneuve.
- 1970, Galerie Drouant, Paris.
- 1970, Office des Arts et du Tourisme, Bollène, Vaucluse.
- 1971, Salon de la Mairie, Corbeil-Essonnes, Essonne.
- 1972, Maison des Jeunes et de la Culture, Drancy, Seine Saint-Denis.
- 1971-1973, Palais Castiglione, Peinture murale 300 m<sup>2</sup>, Milan (Italie).
- 1974, Musée des Beaux-arts, Besançon, Doubs.
- 1974, Présentation d'ensembles importants : Allemagne, Italie, États-Unis, URSS, Japon.
- 1974, Galerie Gian-Ferrari, Milan (Italie).
- 1975, Ouverture du Centre d'Art International Art Curial, Paris.
- 1976, Castello Sforzesco, Sala della Balla, Milan (Italie).
- 1977, Musée de Picardie, Amiens, Somme.
- 1977, Galerie Art Curial, Paris.
- 1977, Musée des Arsenaux Royaux, Barcelone (Espagne).
- 1977, Musée d'Abidjan, (Côte d'Ivoire).
- 1977, Office Arts et Tourisme, Mantes-La-Jolie, Yvelines.
- 1978, Galerie Valle-Orti, Valence (Espagne).
- 1978, Musée Galercé, Barcelone (Espagne).
- 1978, Musée de la ville, Toulon, Var.
- 1978, Galerie du Sagittaire, Annecy, Haute-Savoie.
- 1979, Musée de la ville, Rennes, Ille-et-Vilaine.
- 1979, Hôtel Liffre, Ille-et-Vilaine.
- 1981, Libreville, Gabon.
- 1981, Triennale européenne de la sculpture au Grand Palais, Paris.
- 1982, Présidence de la République, Abidjan, (Côte d'Ivoire).
- 1982, Ile de la Réunion, Saint-Denis.
- 1982, Galerie d'art Roubeaud, Saint-Antoine de l'Abbaye, Isère.
- 1982, Galerie Guigné « Sculptures », Paris.
- 1982, Crédit Commercial de France « Sculptures baroques », Toulon, Var.
- 1982, Villars Palace, Paris.
- 1982, Syndicat d'initiative, Rignac, Aveyron.
- 1983, Château-musée de Cabriès, Cabriès-en-Provence, Bouches-du-Rhône.
- 1983, Banque Pelletier et Cie, Mont-de-Marsan, Landes.
- 1985, Musée, Brive-la-Gaillarde, Corrèze.
- 1985, Musée d'Art et d'Histoire de Saint-Denis, Rétrospective, Seine Saint-Denis.

- 1985, Galerie Guigné, Paris.
- 1985, Galerie Scala, Barcelone, (Espagne).
- 1985, Galerie Jean Jury, Clermont-Ferrand, Puy-de-Dôme.
- 1986, Galerie Andréozy, Marseille, Bouches-du-Rhône.
- 1986, Atelier Upiglio – Rotonda di via Besana, Milan (Italie).
- 1986, Université, Milan (Italie).
- 1987, Fondation Vasarely, Aix-en-Provence, Bouches-du-Rhône.
- 1987, Galerie Andréozy, Marseille, Bouches-du-Rhône.
- 1987, Galerie Guigné, Paris.
- 1987, Galerie Jean Jury, Clermont-Ferrand, Puy-de-Dôme.
- 1988, Théâtre Firmin Gemier, Anthony, Hauts-de-Seine.
- 1989, Conseil Général, Saint-Denis de la Réunion.
- 1989, Galerie Guigné, Paris.
- 1989, Salon d'Automne, Hommage à Mentor, Paris.
- 1989, Atelier Gourdon, Le Castellet, Var.
- 1990, Galerie Guigné, Paris.
- 1990, Atelier Gourdon, Le Castellet, Var.
- 1991, Palais des Rois de Majorques Rétrospective, Perpignan, Pyrénées-Orientales.
- 1991, Musée Bourdelle, Paris.
- 1991, Villa Tamaris, La Seyne-sur-Mer, Var.
- 1991, Atelier Gourdon, le Castellet, Var.
- 1992, Le Cadre Noir, Saint-Denis de La Réunion.
- 1992, Atelier Gourdon, le Castellet, Var.
- 1993, Galerie Guigné, Paris.
- 1993, Galerie du Four, Amiens, Somme.
- 1993, Château de Vascoeuil, Rétrospective, Eure.
- 1994, Galerie Estades, Toulon, Var.
- 1994, Salle d'Honneur de la mairie de Nouméa, Nouvelle Calédonie.
- 1994, Galerie Carven Héritier, Mirmande, Drôme.
- 1995, Musée de la Tour Carrée, Sainte-Maxime, Var.
- 1995, Inauguration de la décoration des cinq niveaux du parking Mentor, place Jules Verne, Marseille, Bouches-du-Rhône.
- 1995, Salon de la mairie de Passy, Haute-Savoie.
- 1995, Caixabank, Marseille, Aix-en-Provence, Montpellier, Perpignan.
- 1995, Château de Divonne-les-Bains, Ain.
- 1996, Caixabank, Toulon, Var.
- 1996, Galerie Park Atlantic, Lisbonne, Portugal.
- 1996, Casino municipal, Biarritz, Pyrénées-Atlantiques.
- 1996, Galerie Dafina, Aix-les-Bains, Savoie.
- 1996, Inauguration de la décoration de la Salle Mentor au restaurant Le Lingousto, Cuers, Var.
- 1997, Galerie La Tour des Cardinaux, l'Isle-sur-la-Sorgue, Vaucluse.
- 1998, Château de Durtal, Angers, Maine-et-Loire.
- 1999, Galerie des Remparts, Bordeaux, Gironde.
- 1999, Musée du Fort St Jean, Marseille, Bouches-du-Rhône.
- 1999, Galerie 26, Saint-Denis de La Réunion.
- 2000, Galerie Dufour, Amiens, Somme.
- 2000, Palais Ducal, Nevers, Nièvre.
- 2001, 8<sup>e</sup> Salon des Peintres de Grimaud, Var.
- 2005, Musée Edgar Mélik, Cabriès, Bouches-du-Rhône.

# Remerciements

*La Ville de Castres tient à remercier les partenaires, qui, par leur généreux concours, ont permis la réalisation de cette exposition :*

M. Thierry CARCENAC  
Président du Conseil Général du Tarn

Mme Marie-Isabelle AUGER  
Présidente des Amis des musées de Castres

La Ville de Solliès-Toucas

La Ville de Saint-Ouen

Le musée d'Art et d'Histoire de la Ville de Saint-Denis

et tout particulièrement  
Mmes Isabelle ROLLIN-ROYER et Michelle CAIRETY

Conception du catalogue : Ville de Castres - Impression : Contigraph 81 - octobre 2009  
N° ISBN : 978-2-901643-65-4 Dépôt légal : novembre 2009  
Couverture : *Hommage à Velázquez, 1982* -  
Photographies : © Isabelle Rollin-Royer (sauf p 2 et 4). Tous droits réservés

