

# **MENTOR**

## **D'un Solliès à l'Autre**



**Exposition**  
**Château de Solliès-Pont**  
**30 août - 22 septembre 2019**

**Solliès-Toucas** est devenu la patrie d'adoption du peintre Mentor.

C'est grâce à Guy MENUT, ancien maire, que j'ai eu la chance de rencontrer Blasco Mentor, immense artiste, talentueux, attachant et généreux, dont le roulement de « R », résonne encore dans ma mémoire. Caractère truculent et chaleureux, Mentor était une personnalité notoire et sympathique connue de tous les toucassins.

La commune de Solliès-Toucas est désormais propriétaire de sa maison d'artiste, "La Casa Nieves" et ses jardins, ainsi que près de quatre-cent-cinquante tableaux et sculptures, dont il nous a fait don.

Œuvrant en bonne entente avec le Fonds de dotation "Univers MENTOR", et la toute nouvelle association "Les Amis de l'Œuvre de Mentor", nous avons l'ambition légitime de faire connaître et reconnaître l'ensemble de son œuvre, notamment à travers des expositions comme celle de Solliès-Pont, fruit d'une étroite collaboration entre nos deux communes pour ce même projet artistique : *Mentor, D'un Solliès à l'Autre.*

**François AMAT,**  
Maire de Solliès-Toucas  
Président de la Communauté de Communes  
de la Vallée du Gapeau



*La Fête au village, Solliès-Toucas, 1984, huile sur toile, 173 x 222 cm*

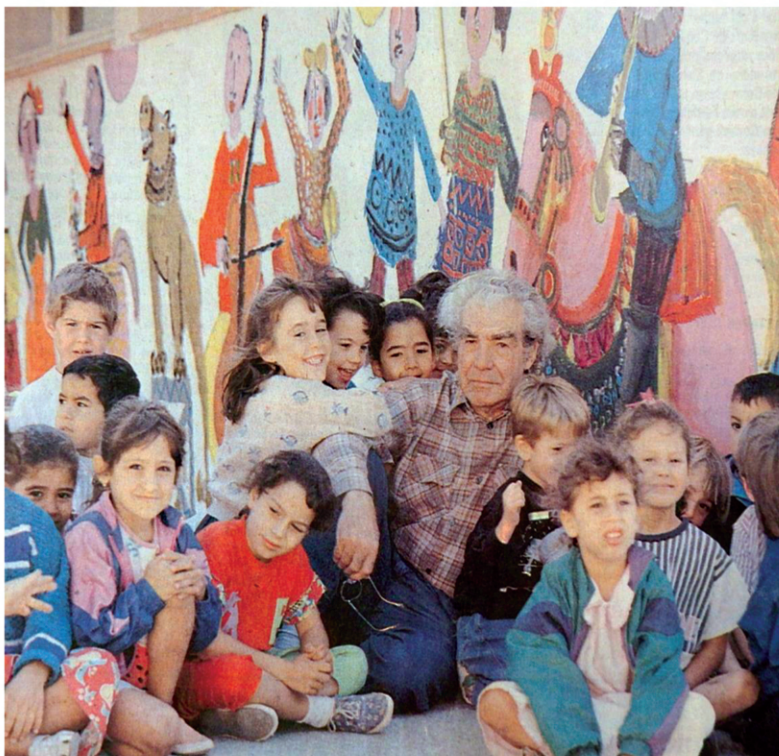
**Solliès-Pont** va accueillir dans les salles d'exposition du Château, du 30 août au 22 septembre, une exposition dédiée aux œuvres de Blasco Mentor, un peintre et sculpteur espagnol dont nous célébrons cette année le centième anniversaire de sa naissance.

Organisée avec Solliès-Toucas, la commune voisine où se réfugia Mentor pour fuir la dictature franquiste qu'il combattit avec les troupes républicaines, les œuvres qui sont proposées au public témoignent du talent de ce peintre catalan, originaire de Barcelone comme son ami Picasso.

Mentor allait déployer une intense activité artistique, se partageant entre ses ateliers de Paris et Solliès-Toucas où avec l'aide de sa compagne Neige, il construisit "La Casa Nieves", une extraordinaire maison-atelier d'où proviennent la majorité des œuvres exposées où la sensualité et l'amour de la vie de l'artiste s'expriment dans des compositions baroques et des nus aux formes lourdes et aux chaudes couleurs.

Tombé dans l'oubli depuis sa mort en 2003, il est heureux que notre terroir qu'il a tant aimé et dont nombre de ses œuvres se sont inspirées répare cette injustice. C'est le but que recherche cette exposition qui s'inscrit dans la lignée de celles qui lui ont été récemment consacrées, que ce soit à Sainte-Maxime en 2016, à Saint-Cyr-sur-Mer en 2017, à Hyères en 2018, ou encore tout récemment à Saint-Mandrier.

**Docteur André GARRON**  
Maire de Solliès-Pont



Mentor et les enfants de l'école Houard-Sauvat de Solliès-Pont, juin 1994, photo C. Talon



Mentor dans les jardins de la Casa Nieves, 1960

# MENTOR

## D'un Solliès à l'Autre

Il fallait bien un Château pour accueillir les œuvres de Blasco MENTOR en cette année 2019, centenaire de sa naissance. C'est pourquoi les communes de Solliès-Toucas et Solliès-Pont se sont associées pour organiser durant cet été 2019, une Exposition sur le thème : "D'un Solliès à l'Autre" et de leur patrimoine commun.

Très tôt, ce catalan né à Barcelone, montre d'étonnantes dispositions artistiques, que sa ville natale a su reconnaître en lui attribuant la Médaille des Beaux-arts en 1934 et dont le musée lui achète une toile alors qu'il n'a pas encore quinze ans.

Engagé dans l'armée républicaine durant la guerre qui meurtrit son pays, il doit fuir la dictature franquiste qui le condamne à mort ; arrivé en France, il est interné au camp de Gurs, puis parvient dans le Var et c'est Nieves, réfugiée politique comme lui, qui l'accueille à Solliès-Toucas. Leur amour ne se démentira jamais et Mentor développe, malgré les difficultés, tout son talent entre son village d'accueil et Paris, où il engage une carrière internationale. Dès 1946 et durant plusieurs décennies, il expose chaque année dans la capitale et dans de nombreuses galeries et musées, en France comme à l'étranger. Sa notoriété grandissante, quelque peu oubliée aujourd'hui, lui permet de créer la Casa Nieves, une exceptionnelle demeure sur la colline de Solliès-Toucas, véritable lieu inspiré magnifiquement accordée à l'ensemble de son travail de peintre et de sculpteur et dont le couple a fait don à la commune, qui ouvre les jardins au public durant les traditionnelles Journées du Patrimoine.

Malgré cet attachement à son village, le peintre, en 1994, avait répondu avec plaisir aux enfants de la commune voisine pour réaliser avec eux une peinture murale sur le thème du Cirque pour le préau de l'école Houard-Sauvat à Solliès-Pont.

On ne saurait résumer l'œuvre de Mentor tant elle est prolifique, diverse et généreuse, sans cesse à la recherche d'inventions graphiques et chromatiques dont l'ardeur opulente continue de nous enchanter. Il a abordé tous les thèmes, tous les sujets, formats grands et petits, tableaux intimes ou vastes "fresques" fantastiques, jusqu'aux travaux monumentaux réalisés à La Courneuve : *La Conquête du Bonheur*, peinture de 400 m2, inaugurée en 1967, dont le célèbre muraliste Siqueiros, rendant visite à Mentor alors qu'il est sur le point d'achever son ouvrage, déclare qu'il est capable de renouveler la peinture murale en Europe. Aussi, en 1973, la gigantesque composition qui consacre, *Mercurie et l'Abondance*, sur plus de 250 m2, au Palais Castiglione de Milan.

Les travaux considérables entrepris par Mentor, qui lui ont apporté tant d'honneurs, le Prix de la Critique en 1966, et surtout, la magistrale exposition de ses œuvres pour l'inauguration, en 1975, du prestigieux Centre Artcurial au cœur de Paris, avec les grandes séries de *La Tauromachie*, ne l'ont pas empêché de rester à l'unisson de la vie des gens de Solliès.

Le peintre déclarait :

**« Quand je regarde ces images de l'endroit où j'habite la plupart du temps, le choix du paysage est un choix qui se fait sûrement malgré moi, mais qui correspond à ma nature profonde ; je pense que je retrouve une partie de la mémoire collective latine\* »**



**Casa Nieves, maison de Neige et Mentor à Solliès-Toucas**

Deux cartes postales éditées par la commune de Solliès-Toucas, Photo. F. Joncour

Si Mentor peut tout peindre, le tragique, le cocasse, la tristesse, le bonheur suprême, on s'étonne de constater combien il a su transcrire picturalement aussi, au plus près, l'atmosphère et la vie des villages varois, les métiers, le quotidien, les plaisirs de ses habitants, et les paysages où nous percevons jusqu'aux délicieux parfums des arbres, des fruits et des fleurs ; tout de la réalité de la vie des hommes, des bêtes et de la nature, est présent dans ces peintures graves, sensuelles ou chatoyantes. Les sculptures pour leur part, parlent souvent de rêves, d'histoire extraordinaires, de chimères et de mythologie.

L'œuvre du catalan, développée sans relâche durant plus de soixante ans, devrait enfin trouver sa juste place dans un futur "Musée MENTOR" consacré à son œuvre et sa mise en relation avec d'autres pratiques artistiques.

Souhaitons que cette exposition au Château de Solliès-Pont, "MENTOR, D'un Solliès à l'Autre", permette à chacun de découvrir une part au moins d'une œuvre riche et complexe capable, aujourd'hui encore, de nous réjouir et de nous émouvoir.

**Isabelle Rollin-Royer**

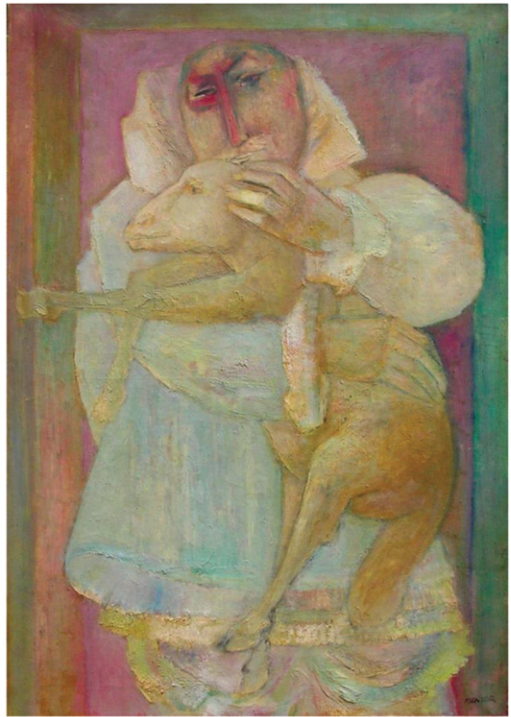
\* Mentor, *Artcurial présente Mentor*, 1975 (extrait du film)



*Le Poirier*, 1965, huile sur toile, 111 x 89 cm



*Les deux coings*, 1987, huile sur toile, 27 x 35 cm

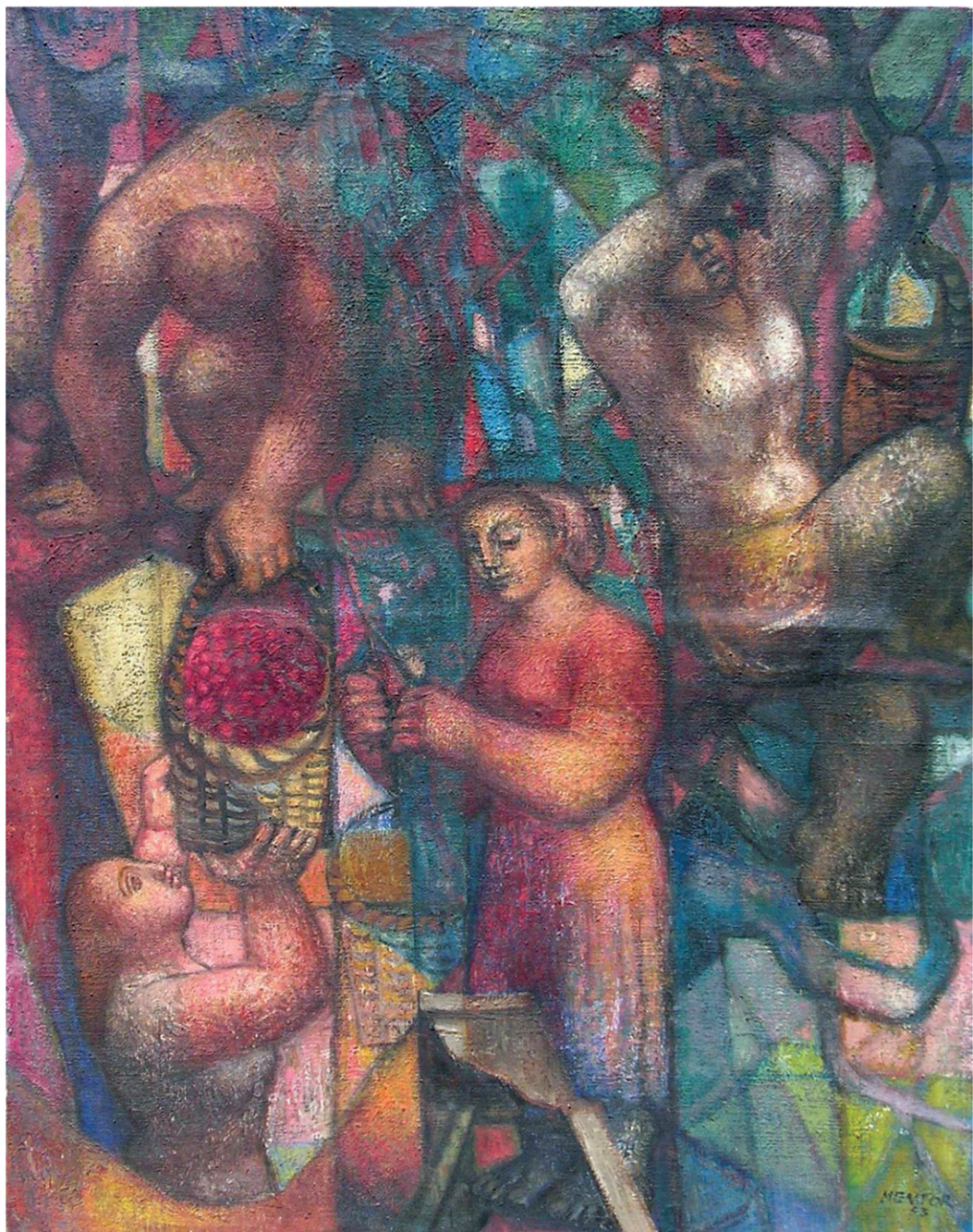


*Fillette à l'agneau*, 1956, huile sur toile, 80 x 40 cm

*Pastorale*, 1960, huile sur toile, 122 x 83 cm



*La Place de la promenade*, 1960, huile sur toile, 54 x 65 cm



*La Cueillette des cerises*, 1953, huile sur toile, 160 x 130 cm



## BIOGRAPHIE

Naissance le **14 novembre 1919** de Blasco Mentor à Barcelone.

Études de peinture à l'École des beaux-arts de Barcelone.

**1933 et 1934** : Mentor obtient la médaille d'argent de l'École des beaux-arts, récompense attribuée par le passé à Antoni Clavé et Pablo Picasso.

**1936-1939** : Mentor s'engage dans les armées républicaines. Il fuit la dictature franquiste en 1939 et se réfugie en France. Il rencontre Neige et s'installe avec elle à Solliès-Toucas (Var). Neige devient sa muse et sa compagne. Ils partagent leur vie entre ce village du Var et l'atelier de l'impasse de La Grange-aux-Belles à Paris.

Dès l'après-guerre, Mentor s'inscrit dans le panorama artistique de l'École de Paris de cette époque en exposant dans des salons et des galeries.

**1953** : le *prix du Dessin* et le *prix de la Critique* lui sont décernés, à Paris.

**1966** : il obtient le *Grand Prix des Peintres Témoins de leur Temps*, pour l'ensemble de son œuvre.

**1968** : l'artiste réalise une décoration murale de 400 m<sup>2</sup> à la Courneuve (93) consacrée à *La Conquête du bonheur* pour la maison de la jeunesse Guy Môquet.

La même année, Mentor est nommé "hors concours" au *prix de la Critique*, avec une mention spéciale décernée à l'unanimité.

Une peinture de 3 m x 3 m, *Bombardement au Vietnam*, présentée par Mentor au *Salon des Peintres Témoins de leur Temps* est acquise par la commune de Saint-Denis (93) et deviendra une pièce emblématique du musée d'art et d'histoire de cette ville.

**1976** : Mentor reçoit le sceau de la Ville de Milan pour une fresque, la plus grande d'Europe, réalisée au Palais Castiglione, pour l'Union du tourisme et du travail de cette ville.

**1987** : il est décoré Chevalier des Arts et des Lettres.

**1990** : l'artiste reçoit des mains de Jack Lang, alors ministre de la Culture, le *prix de l'Affiche d'Art* pour son exposition *Les Concertistes*, à la Galerie Guigné à Paris.

**2000** : Mentor et Neige font don à la commune de Solliès-Toucas de leur étonnante maison-atelier, la Casa Nieves, accrochée à la colline et d'une importante partie de la collection Mentor.

Mentor s'éteint le **5 mai 2003** à l'âge de 83 ans.

**2007** : la donation Mentor en faveur de Solliès-Toucas est complétée par le legs posthume de Neige, exceptionnel ensemble de peintures, sculptures, dessins et objets d'art.

**2011** : Création du fonds de dotation *Univers MENTOR*.

Un projet de **Musée MENTOR** pour la promotion de la collection Mentor, parrainé par l'Académie des Beaux-Arts (Institut de France), est prévu dans le Var.

## EXPOSITIONS PERSONNELLES

- 1946, Galerie Altarriba, Paris  
1949, Galerie Dermès, Lyon, Rhône  
1950/1953, Galerie de l'Élysée, Paris  
1952, Club de la Publicité, Paris  
1953, Musée de Mulhouse, Mulhouse, Haut-Rhin  
1954, Décors des paquebots Jean Mermoz et Clément Ader  
1959, Galerie Carlier, Paris  
1961, Galerie Urban, Paris  
1961, Musée Galliera, Paris  
1962, Galerie Recio, Paris  
1965, Galerie Urban, Paris  
1967, Inauguration de la Maison des Jeunes et de la Culture Guy Môquet (400 m<sup>2</sup>), La Courneuve, Seine Saint-Denis  
1970, Galerie Drouant, Paris  
1970, Office des Arts et du Tourisme, Bollène, Vaucluse  
1971, Salon de la Mairie, Corbeil-Essonnes, Essonne  
1972, Maison des Jeunes et de la Culture, Drancy, Seine Saint-Denis  
1971-1973, Palais Castiglione, Peinture murale 300 m<sup>2</sup>, Milan, (Italie)  
1974, Musée des beaux-arts, Besançon, Doubs  
1974, Présentation d'ensembles importants : Allemagne, Italie, États-Unis, U.R.S.S., Japon  
1974, Galerie Gian-Ferrari, Milan, (Italie)  
1975, Ouverture du Centre d'Art International Artcurial, Paris  
1976, Castello Sforzesco, Sala della Balla, Milan, (Italie)  
1977, Musée de Picardie, Amiens, Somme  
1977, Galerie Artcurial, Paris  
1977, Musée des Arsenaux Royaux, Barcelone, (Espagne)  
1977, Musée d'Abidjan, (Côte d'Ivoire)  
1977, Office Arts et Tourisme, Mantes-la-Jolie, Yvelines  
1978, Galerie Valle-Orti, Valence, (Espagne)  
1978, Musée Galercé, Barcelone, (Espagne)  
1978, Musée de la ville, Toulon, Var  
1978, Galerie du Sagittaire, Annecy, Haute-Savoie  
1979, Musée de la ville, Rennes, Ille-et-Vilaine  
1979, Hôtel La Reposée, Liffré, Ille-et-Vilaine  
1981, Hôtel Dialogue, compagnie aérienne UTA, Libreville, (Gabon)  
1981, Triennale européenne de la sculpture au Grand Palais, Paris  
1982, Présidence de la République, Abidjan, (Côte d'Ivoire)  
1982, Ile de la Réunion, Saint-Denis  
1982, Galerie d'art Roubeaud, Saint-Antoine de l'Abbaye, Isère  
1982, Galerie Guigné, Paris  
1982, C.C.F. (Crédit Commercial de France), "Sculptures baroques", Toulon, Var  
1982, Villars Palace, Paris  
1982, Syndicat d'initiative, Rignac, Aveyron  
1983, Hôtel Ibis, Plougastel Daoulas dans le Finistère  
1983, Château-musée de Cabriès, Cabriès-en-Provence, Bouches-du-Rhône  
1983, Banque Pelletier et Cie, Mont-de-Marsan, Landes  
1983, Hôtel Méridien, Saint-Denis de La Réunion  
1985, Musée, Brive-la-Gaillarde, Corrèze  
1985, Galerie Guigné, Paris  
1985, Musée d'Art et d'Histoire de Saint-Denis, Rétrospective, Seine Saint-Denis  
1985, Galerie Scala, Barcelone, (Espagne).  
1985, Galerie Jean Jury, Clermont-Ferrand, Puy-de-Dôme  
1986, Galerie Andréozy, Marseille, Bouches-du-Rhône

1986, Atelier Upiglio - Rotonda di via Besana, Milan, (Italie)  
1986, Université, Milan, (Italie)  
1987, Fondation Vasarely, Aix-en-Provence, Bouches-du-Rhône  
1987, Galerie Andréozy, Marseille, Bouches-du-Rhône  
1987, Galerie Guigné, Paris  
1987, Galerie Jean Jury, Clermont-Ferrand, Puy-de-Dôme  
1988, Théâtre Firmin Gemier, Anthony, Hauts-de-Seine  
1988, Conseil Général du Var, Brignoles, Var  
1989, Conseil Général, Saint-Denis de La Réunion  
1989, Galerie Guigné, Paris  
1989, Réception de l'achat du Conseil Général du Var de quatre toiles *La Provence*, Toulon, Var  
1989, Salon d'Automne, "Hommage à Mentor", Paris  
1989, Atelier Gourdon, Le Castellet, Var  
1990, Galerie Guigné, Paris  
1990, Atelier Gourdon, Le Castellet, Var  
1991, Palais des Rois de Majorque, Rétrospective, Perpignan, Pyrénées-Orientales  
1991, Musée Bourdelle, Paris  
1991, Villa Tamaris, La Seyne-sur-Mer, Var  
1991, Atelier Gourdon, le Castellet, Var  
1992, Le Cadre Noir, Saint-Denis de La Réunion  
1992, Atelier Gourdon, "Pastels", Le Castellet, Var  
1993, Galerie Guigné, Paris  
1993, Galerie du Four, Amiens, Somme  
1993, Château de Vascoëuil, Rétrospective, Eure  
1994, Galerie Estades, Toulon, Var  
1994, Salle d'Honneur de la mairie de Nouméa, Nouvelle Calédonie  
1994, Galerie Carmen Héritier, Mirmande, Drôme  
1995, Musée de la Tour Carrée, Sainte-Maxime, Var.  
1995, Inauguration de la décoration des cinq niveaux du parking Mentor, place Jules Vernes, Marseille, Bouches-du-Rhône.  
1995, Hôtel Ivoire, Abidjan, (Côte d'Ivoire)  
1995, Salon de la mairie de Passy, Haute-Savoie.  
1995, Caixabank, Marseille, Aix-en-Provence, Montpellier, Perpignan  
1995, Château de Divonne-les-Bains, Ain  
1996, Caixabank, Toulon, Var  
1996, Hôtel Ivoire, Abidjan, (Côte d'Ivoire)  
1996, Galerie Park Atlantic, Lisbonne, (Portugal)  
1996, Casino municipal, Biarritz, Pyrénées-Atlantiques  
1996, Galerie Dafina, Aix-les-Bains, Savoie  
1996, Inauguration de la décoration de la Salle Mentor au restaurant Le Lingousto, Cuers, Var  
1997, Galerie La Tour des Cardinaux, l'Isle-sur-la-Sorgue, Vaucluse  
1998, Château de Durtal, Angers, Maine-et-Loire  
1999, Galerie des Remparts, Bordeaux, Gironde  
1999, Musée du Fort St Jean, Marseille, Bouches-du-Rhône  
1999, Galerie 26, Saint-Denis de La Réunion  
2000, Galerie Dufour, Amiens, Somme  
2000, Palais Ducal, Nevers, Nièvre  
2001, 8<sup>e</sup> Salon des Peintres de Grimaud, Var  
2005, Musée Edgar Mélik, Cabriès, Bouches-du-Rhône  
2009, Musée Goya de Castres, Rétrospective, Tarn  
2010, Galerie Estades, Toulon  
2016, Musée de la Tour Carrée, Sainte-Maxime, Var  
2017, Centre d'Art, *Le Bestiaire de Mentor*, Saint-Cyr-sur-Mer, Var  
2018, Tour des Templiers, *La Femme*, Hyères, Var  
2019, L'Ermitage et Galerie Rancilio, Saint-Mandrier-sur-Mer, Var



Mentor, *Le Jardin (Casa Nieves)*, nd, huile sur toile, 73 x 100 cm



La Commune de SOLLIÈS-PONT tient à remercier celle de SOLLIÈS-TOUCAS et *Univers MENTOR* dont le concours a permis la réalisation de cette exposition.



Site officiel Mentor : [blasco-mentor.fr](http://blasco-mentor.fr)

Photographie des œuvres reproduites, conception du catalogue : I. Rollin-Royer  
© *Univers Mentor*

Première de couverture : Mentor, *Emballage des figues*, 1962, huile sur toile, 120 x 128 cm